



บันทึกข้อความ

ส่วนงาน สำนักงานอธิการบดี กองคลัง งานพัสดุ โทร. ๐-๒๙๔๒-๘๒๐๐-๔๕ ภายใน ๔๓๐๗-๙

ที่ ศธ ๐๕๑๓.๑๐๑๐๕/๕๖๐๖

วันที่ ๑๓ พฤษภาคม ๒๕๖๒

เรื่อง การแสดงความคิดเห็นเกี่ยวกับการควบคุมครุภัณฑ์โดยใช้ระบบสารสนเทศ

เรียน คณะ สำนัก สถาบัน

ตามระเบียบกระทรวงการคลังว่าด้วยการจัดซื้อจัดจ้างและการบริหารพัสดุภาครัฐ พ.ศ.๒๕๖๐ ส่วนที่ ๒ เมื่อเจ้าหน้าที่ได้รับมอบพัสดุแล้ว จะต้องลงบัญชีหรือทะเบียนเพื่อควบคุมพัสดุและเก็บรักษาพัสดุให้เป็นระเบียบเรียบร้อย ปลอดภัย และให้ ครบถ้วน ถูกต้อง ตรงตามบัญชีหรือทะเบียน เมื่อมีการเบิกจ่ายผู้จ่ายพัสดุ จะต้องตรวจสอบความถูกต้องกับบัญชีหรือทะเบียนทุกครั้งที่มีการจ่าย บำรุงรักษา มีการตรวจสอบพัสดุประจำปี ตามระเบียบฯ ข้อ ๒๑๓ ภายในเดือนสุดท้ายก่อนสิ้นปีงบประมาณของทุกปี ให้หัวหน้าหน่วยงานของรัฐแต่งตั้งผู้รับผิดชอบในการตรวจสอบพัสดุ ซึ่งมีใช่เป็นเจ้าหน้าที่ตรวจสอบ การรับ – จ่ายพัสดุในงวด ๑ ปี ที่ผ่านมา และตรวจนับพัสดุประเภทคงเหลืออยู่เพียงวันสิ้นงวดนั้น

การปฏิบัติตามระเบียบ ต้องมีการบันทึกเบิกจ่าย บำรุงรักษา และควบคุมตรวจสอบพัสดุทุกรายการ ต้องมีอยู่ครบถ้วน ซึ่งในทางปฏิบัติมีความยุ่งยากในการเก็บรักษาให้อยู่อย่างเรียบร้อย ครบถ้วน งานพัสดุ กองคลัง จึงได้นำระบบสารสนเทศมาใช้ในการควบคุมครุภัณฑ์ของกองคลัง ซึ่งหากได้ผลดี จะได้นำไปใช้กับหน่วยงานในสังกัด สำนักงานอธิการบดี และหน่วยงานที่สนใจ ปัจจุบัน ได้ทดลองใช้กับการควบคุมครุภัณฑ์ของกองคลังแล้วได้ผลดี ทำให้ข้อมูลครบถ้วน ตรวจสอบครุภัณฑ์ได้รวดเร็ว ตรงกับทะเบียน มีผู้รับผิดชอบชัดเจน สะดวก และลดขั้นตอนการปฏิบัติงาน

ในการนี้จึงขอรับฟังความคิดเห็นจากประชาคมของมหาวิทยาลัย โดยขอให้หัวหน้าเจ้าหน้าที่ (พัสดุ) เจ้าหน้าที่ (พัสดุ) บุคคลอื่นที่เกี่ยวข้อง ได้มีส่วนร่วมแสดงความคิดเห็นต่อกระบวนการควบคุมครุภัณฑ์ด้วยระบบสารสนเทศของกองคลัง โดยให้ส่วนงานศึกษาข้อดีข้อเสียของระบบตามคู่มือแนบ โดยการเสนอความคิดเห็นลงในแบบฟอร์มประชาพิจารณ์ฯ และจัดส่งความคิดเห็นไปยัง งานพัสดุ กองคลัง ผ่าน E-mail : psdtnsc@ku.ac.th ภายในวันที่ ๓๐ มิถุนายน ๒๕๖๒ เพื่อนำความคิดเห็นและข้อเสนอแนะมาทบทวน ปรับปรุง แก้ไข ต่อไป ทั้งนี้ สามารถ download แบบฟอร์มประชาพิจารณ์ได้ที่เว็บไซต์ กองคลัง (<http://www.finance.ac.th>)

จึงเรียนมาเพื่อโปรดพิจารณา

(ผู้ช่วยศาสตราจารย์นุชนาถ มั่งคั่ง)

รองอธิการบดีฝ่ายการเงิน

ปฏิบัติหน้าที่แทนอธิการบดีมหาวิทยาลัยเกษตรศาสตร์



บันทึกข้อความ

ส่วนงาน สำนักงานอธิการบดี กองคลัง งานพัสดุ โทร. ๐-๒๙๔๒-๘๒๐๐-๔๕ ภายใน ๔๓๐๗-๙

ที่ ศธ ๐๕๑๓.๑๐๑๐๕/ ๑๒๖๖

วันที่ ๒๕ เมษายน ๒๕๖๒

เรื่อง ขั้นตอนการควบคุมครุภัณฑ์ด้วยระบบสารสนเทศ

เรียน ผู้อำนวยการกองคลัง

ตามที่ได้รับอนุมัตินำระบบตรวจสอบครุภัณฑ์ด้วย QR-code มาใช้ควบคุมครุภัณฑ์ของกองคลัง งานพัสดุ กองคลัง ได้ดำเนินการจัดทำข้อมูลครุภัณฑ์เพื่อนำเข้าระบบ QR-code เรียบร้อยแล้ว โดยมีขั้นตอนดังนี้

๑. รวบรวมครุภัณฑ์ของกองคลัง ตามรายการในระบบ ERP และครุภัณฑ์ที่อยู่นอกระบบ ERP
๒. แจกเวียนหัวหน้างาน จำนวน ๗ งาน เพื่อตรวจสอบผู้ครอบครองครุภัณฑ์
๓. ผู้ครอบครองครุภัณฑ์แจ้งรายชื่อตามรายการครุภัณฑ์ที่ครอบครอง โดยครุภัณฑ์ที่ใช้ร่วมกันของแต่ละงานจะระบุผู้รับผิดชอบเป็นส่วนกลางงานการเงิน ส่วนกลางงานบัญชีการเงิน ส่วนกลางงานบัญชีบริหาร ส่วนกลางงานงบประมาณ ส่วนกลางงานระบบสารสนเทศทางการบัญชี ส่วนกลางงานธุรการ และส่วนกลางงานพัสดุ
๔. งานพัสดุ กองคลัง ตรวจสอบรายชื่อกับรายการครุภัณฑ์
๕. นำข้อมูลทั้งหมดจัดพิมพ์ชื่อรหัส ชื่อครุภัณฑ์ / ผู้รับผิดชอบ / ส่วนงาน และนำเข้าระบบ QR-code และทำสติ๊กเกอร์ปิดที่ตัวครุภัณฑ์
๖. ผู้ครอบครองครุภัณฑ์ที่ระบุชื่อไว้ตามรหัส QR-code ต้องรับผิดชอบดูแลครุภัณฑ์ไม่ให้สูญหาย
๗. กรณีเป็นครุภัณฑ์ที่มีผู้รับผิดชอบเป็นส่วนกลางของแต่ละงาน หัวหน้างาน หรือผู้ที่หัวหน้างานมอบหมายให้ดูแลครุภัณฑ์ส่วนกลางของแต่ละงานเป็นผู้รับผิดชอบ ควบคุม ดูแล
๘. การส่งคืนครุภัณฑ์กรณีชำรุด เสื่อมสภาพ โยกย้าย ผู้ครอบครองลาออก ให้บันทึกข้อมูลผ่านระบบสารสนเทศของกองคลัง www.finance.ku.ac.th หัวข้อ ข่าวงานพัสดุ กรณีไม่บันทึกข้อมูลฯ ถือว่าผู้ครอบครองยังมีการผูกพันกับกองคลัง มก. อยู่
๙. ขั้นตอนการบันทึกข้อมูลด้วยระบบสารสนเทศ เพื่อแจ้งการเปลี่ยนแปลงครุภัณฑ์ที่ครอบครองตามเอกสารแนบ

จึงเรียนมาเพื่อโปรดพิจารณาเสนออนุมัติขั้นตอนการควบคุมครุภัณฑ์ด้วย QR-code ต่อไป

(นางสมพิศ ชยันโต)

นักวิชาการพัสดุ ชำนาญการพิเศษ

ผู้ปฏิบัติการกิจ หัวหน้างานพัสดุ

๓ อนุมัติ

(ผู้ช่วยศาสตราจารย์อนุชานนท มิ่งศรี)
รองอธิการบดีฝ่ายการเงิน

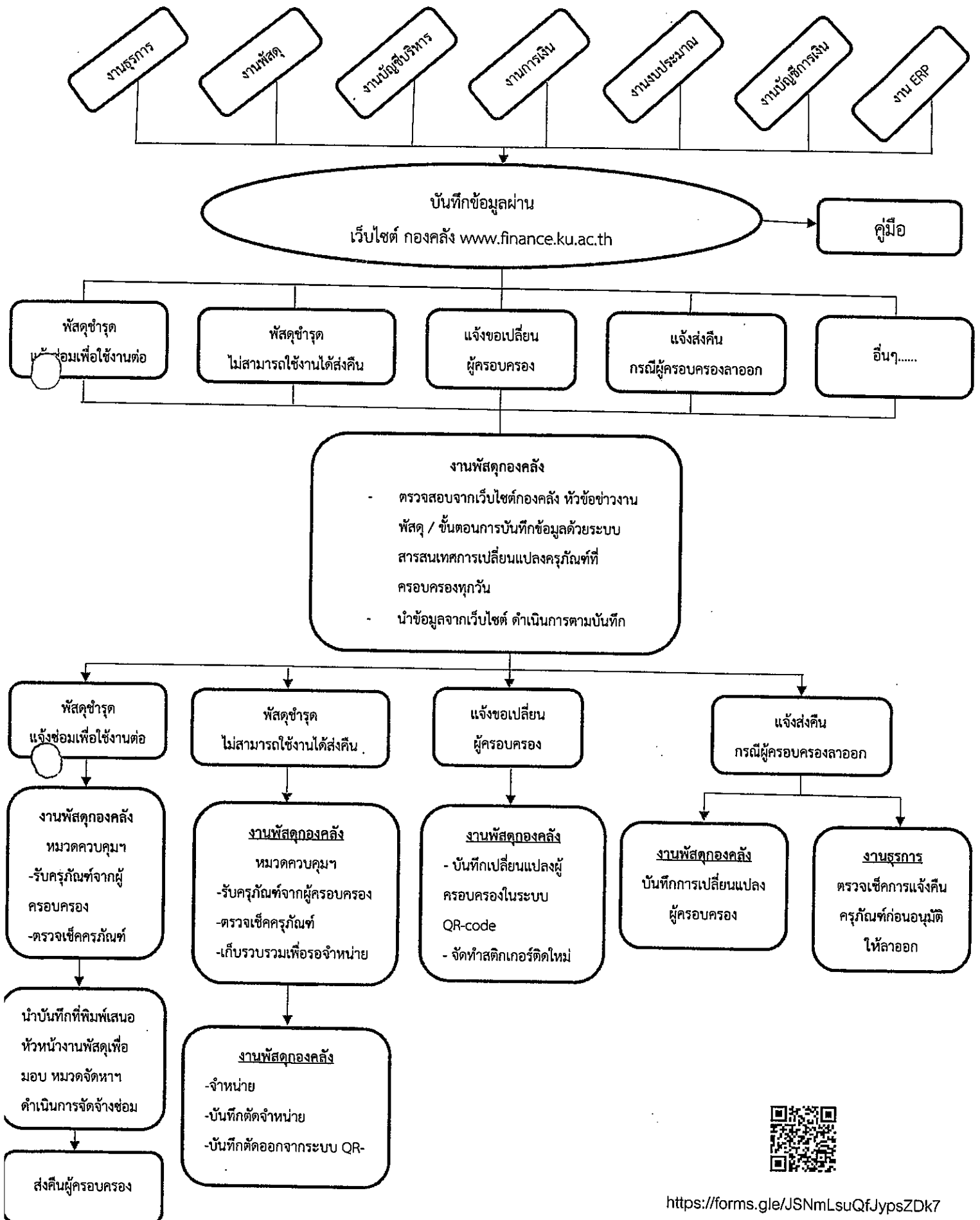
24 เม.ย. 2562

๑ เรียบ รองอธิการบดีฝ่ายการเงิน

เพื่อโปรด ผอ.อนุชานนท

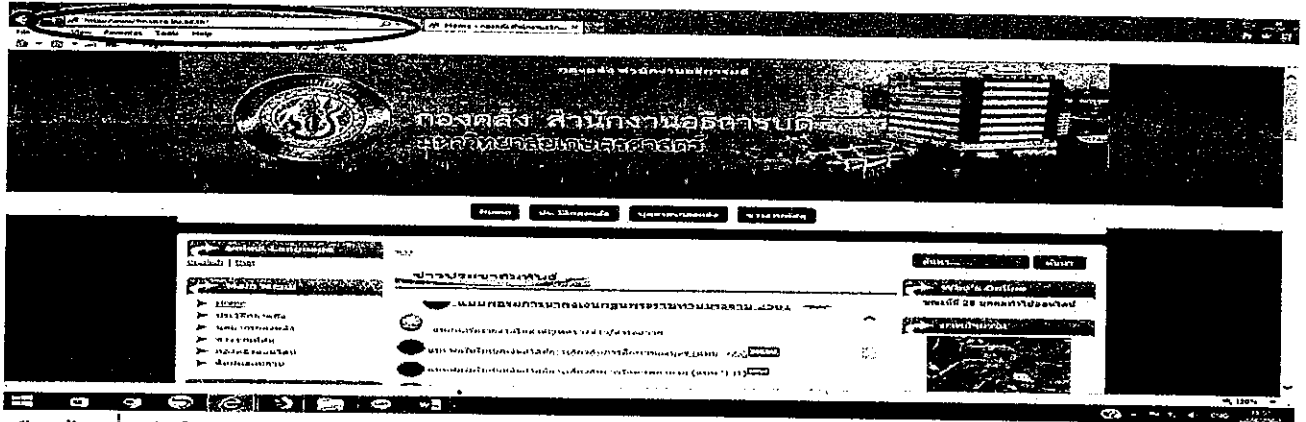
๒๕/๔/๖๒

ขั้นตอนการบันทึกข้อมูลด้วยระบบสารสนเทศเพื่อแจ้งการเปลี่ยนแปลงครุภัณฑ์ที่ครอบครอง

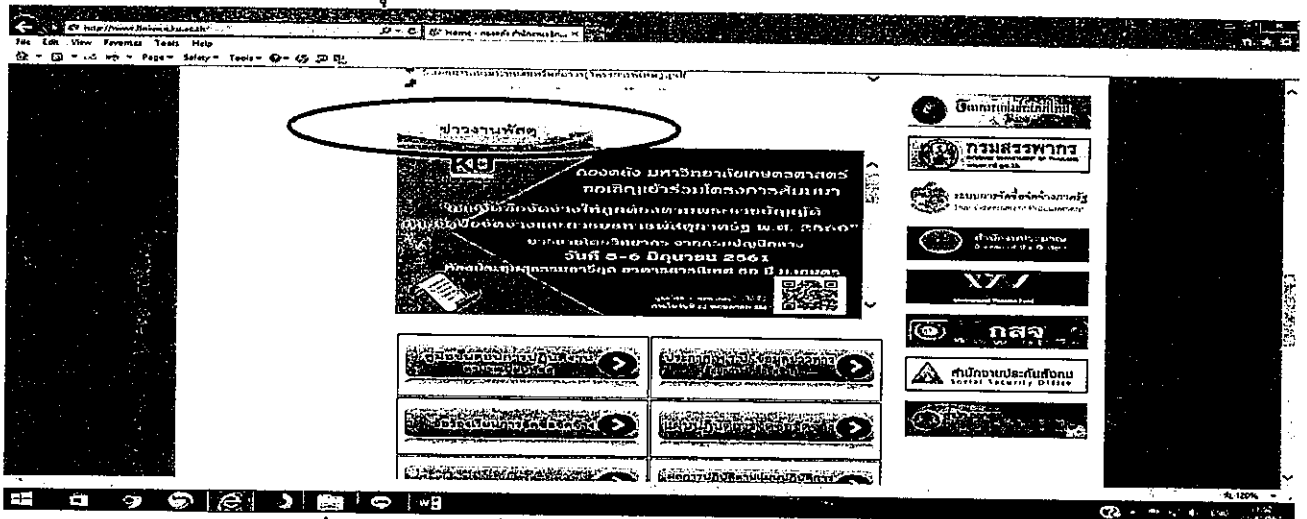


คู่มือการบันทึกข้อมูลด้วยระบบสารสนเทศเพื่อแจ้งการเปลี่ยนแปลงครุภัณฑ์ที่ครอบครอง

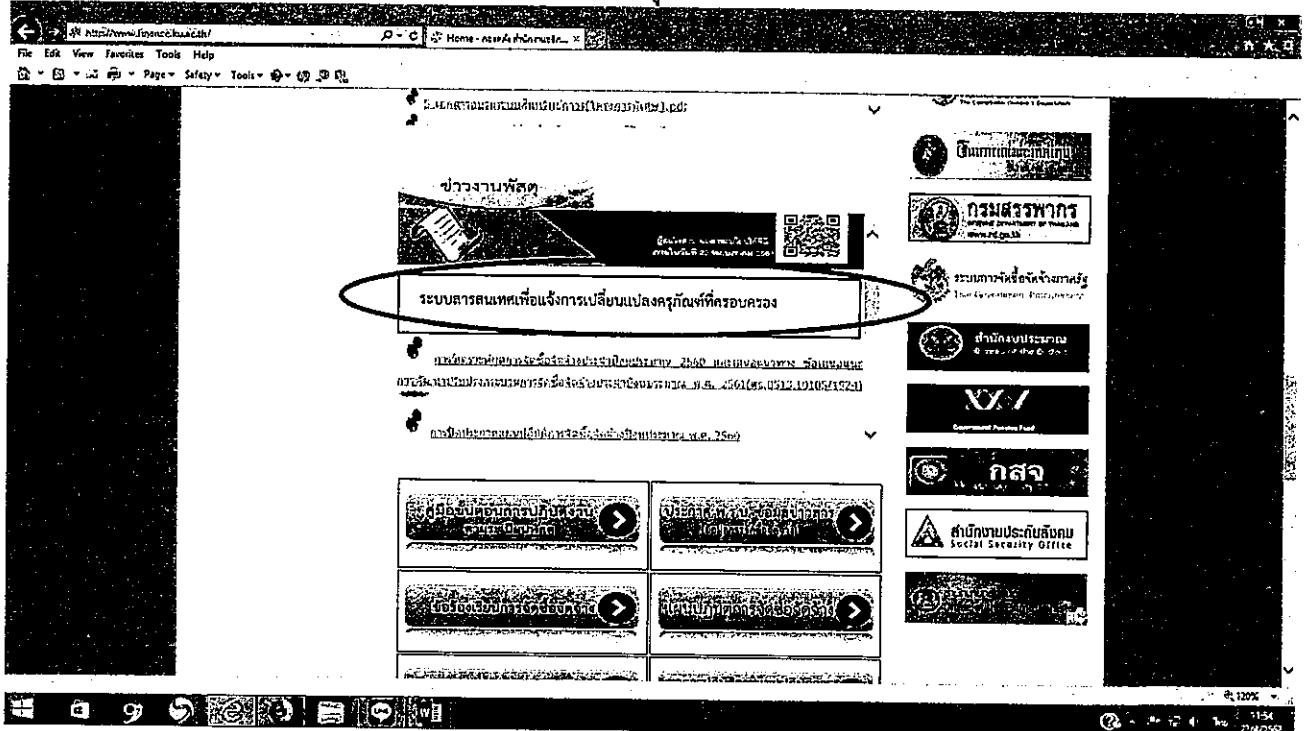
๑. www.finance.ku.ac.th



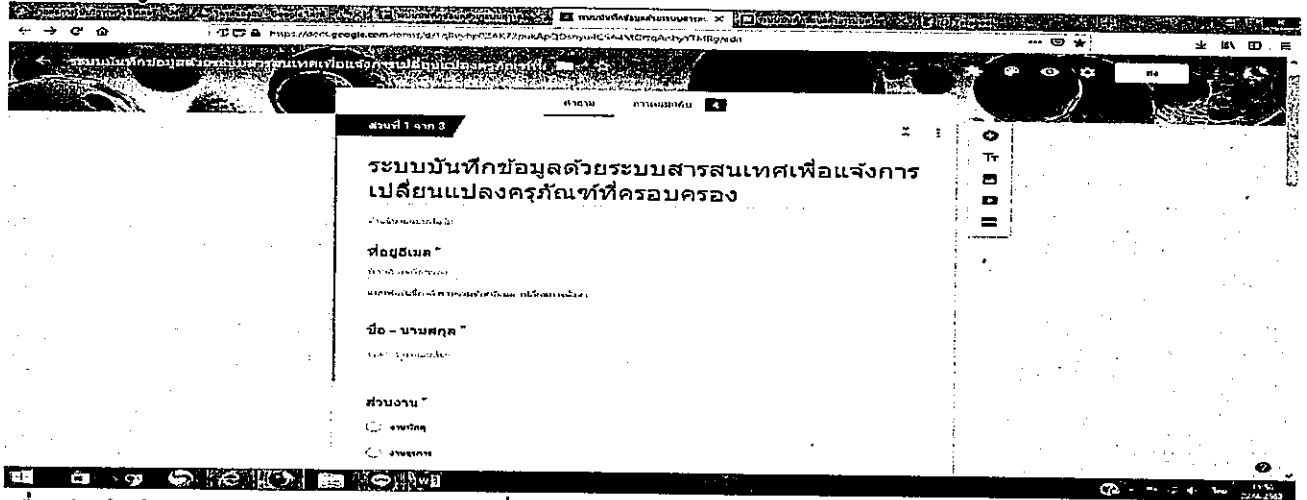
๒. เลือกไปที่ หัวข้อข่าวงานพัสดุ



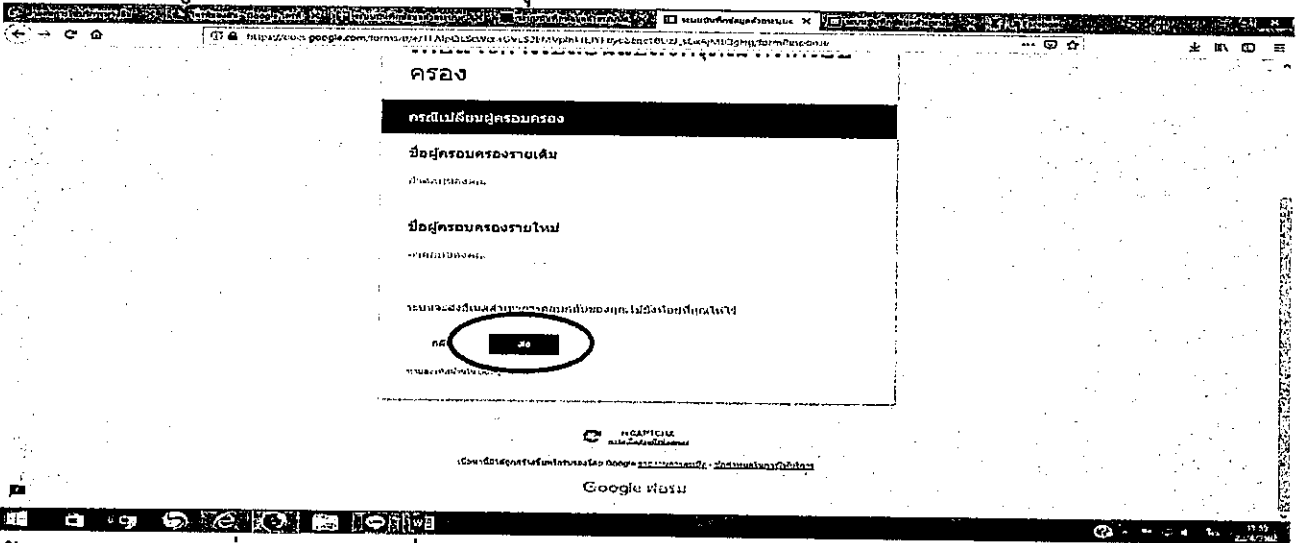
๓. เลือก ระบบสารสนเทศเพื่อแจ้งการเปลี่ยนแปลงครุภัณฑ์ที่ครอบครอง



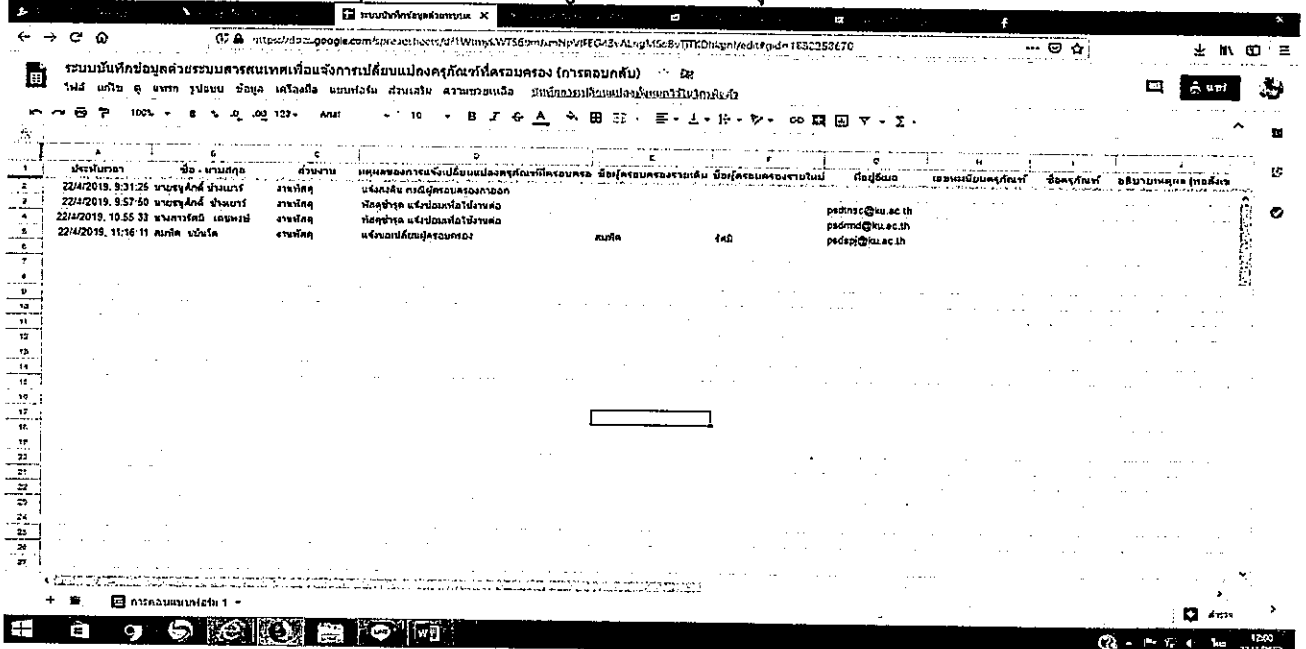
๔. บันทึกข้อมูลผ่านระบบ



๕. เมื่อบันทึกข้อมูลเรียบร้อยแล้ว ให้คลิกที่ปุ่มส่ง



๖. ข้อมูลจะถูกส่งมาที่งานพัสดุ / เมื่อได้รับข้อมูลแล้วงานพัสดุจะแจ้งกลับทาง e-mail



ระบบบันทึกข้อมูลด้วยระบบสารสนเทศเพื่อแจ้งการเปลี่ยนแปลงครุภัณฑ์ที่ครอบครอง

*จำเป็น

1. ที่อยู่อีเมล *

.....

2. ชื่อ - นามสกุล *

.....

3. ส่วนงาน *

ทำเครื่องหมายเพียงหนึ่งช่อง

- งานพัสดุ
- งานธุรการ
- งานการเงิน
- งานบัญชีการเงิน
- งานบัญชีบริหาร
- งาน ERP

4. เหตุผลของการแจ้งเปลี่ยนแปลงครุภัณฑ์ที่ครอบครอง *

ทำเครื่องหมายเพียงหนึ่งช่อง

- พัสดุชำรุด แจ้งซ่อมเพื่อใช้งานต่อ
- พัสดุชำรุด ไม่สามารถใช้งานได้ส่งคืน
- แจ้งขอเปลี่ยนผู้ครอบครอง
- แจ้งส่งคืน กรณีผู้ครอบครองลาออก
- อื่นๆ:

รายละเอียดของครุภัณฑ์

5. เลขทะเบียนครุภัณฑ์

.....

6. ชื่อครุภัณฑ์

.....

7. อธิบายเหตุผล (พอสังเขป)

กรณีเปลี่ยนผู้ครอบครอง

8. ชื่อผู้ครอบครองรายเดิม

9. ชื่อผู้ครอบครองรายใหม่

ระบบจะส่งอีเมลการตอบกลับของคุณไปยังที่อยู่ที่คุณให้ไว้

ขับเคลื่อนโดย



ประวัติเวลา	ชื่อ - นามสกุล	สำนักงาน	เหตุผลของการแจ้งเปลี่ยนแปลงข้อมูลในรายการ	ชื่อผู้ควบคุมรายงานเดิม	ชื่อผู้ควบคุมรายงานใหม่	ที่อยู่ใหม่	เลขทะเบียนเครื่องจักร	จังหวัด	อาณาเขต (พอสังเขม)
22/4/2019, 9:31:25 นายอนุศักดิ์ ช้างแก้ว	งานผลิต	แจ้งส่งคืน กรณีใช้ควบคุมเครื่องออก							
22/4/2019, 9:57:50 นายอนุศักดิ์ ช้างแก้ว	งานผลิต	พัสดุชำรุด แจ้งซ่อมเพื่อใช้งานต่อ				psdlnsc@ku.ac.th			
22/4/2019, 10:55:33 นางสาววิศมี เติมพงษ์	งานผลิต	พัสดุชำรุด แจ้งซ่อมเพื่อใช้งานต่อ				psdlnmd@ku.ac.th			
22/4/2019, 11:16:11 สมพิศ ธนโฑ	งานผลิต	แจ้งขอเปลี่ยนผู้ควบคุมเครื่อง		สมพิศ	วิศมี	psdlnpj@ku.ac.th			

แบบฟอร์มประชาพิจารณ์
การควบคุมครุภัณฑ์โดยใช้ระบบสารสนเทศ

คำชี้แจง แบบฟอร์มประชาพิจารณ์นี้จัดทำขึ้นโดยงานพัสดุ กองคลัง มีวัตถุประสงค์เพื่อรับฟัง
ข้อคิดเห็นจากผู้มีส่วนได้เสีย เพื่อประโยชน์ในการควบคุมครุภัณฑ์ด้วยระบบสารสนเทศ

ส่วนที่ ๑ ข้อมูลทั่วไปของผู้ร่วมแสดงความคิดเห็น

หัวหน้าเจ้าหน้าที่ (พัสดุ)

เจ้าหน้าที่ (พัสดุ)

อื่นๆ (ระบุ).....

ส่วนที่ ๒ ความคิดเห็นต่อการควบคุมครุภัณฑ์โดยใช้ระบบสารสนเทศ

เห็นด้วยทั้งหมด

ไม่เห็นด้วยทั้งหมด

ไม่เห็นด้วยบางส่วน (ระบุ)

ข้อเสนอแนะ